



Администрация Пермского муниципального округа Пермского края
Комитет имущественных отношений

РАСПОРЯЖЕНИЕ

14.02.2025

№ 446

**Об установлении публичного
сервитута на часть земельных
участков**

В соответствии со ст. 23, гл. V.7 Земельного кодекса Российской Федерации, Федеральным законом от 25.10.2001 № 137-ФЗ «О введении в действие Земельного кодекса Российской Федерации», пп. 3.2.5 п. 3.2 разд. 3 Положения о комитете имущественных отношений администрации Пермского муниципального округа, утвержденного решением Думы Пермского муниципального округа Пермского края от 29.11.2022 № 48, на основании ходатайства публичного акционерного общества «Россети Урал» (ИНН 6671163413, ОГРН 1056604000970) (далее - ПАО «Россети Урал») от 30.01.2025 № 985:

1. Установить в интересах ПАО «Россети Урал» публичный сервитут общей площадью 630 кв.м на часть земельных участков:

- с кадастровым номером 59:32:4090017:2807 (15 кв.м), расположенный по адресу: Пермский край, Пермский район, Култаевское с/п, примерно в 0,30 км по направлению на север от д. Болгары, участок 168;

- с кадастровым номером 59:32:4090017:2687 (51 кв.м), расположенный по адресу: Пермский край, Пермский район, Култаевское с/пос., в 0,01 км северо-западнее д. Болгары;

- с кадастровым номером 59:32:4090017:3029 (450 кв.м), расположенный по адресу: Пермский край, Пермский район, Култаевское с/п, в 0,01 км севернее д. Болгары;

- в кадастровом квартале 59:32:4090017 (114 кв.м).

Цель: подключение (технологическое присоединение) к сетям инженерно-технического обеспечения ПАО «Россети Урал» по объекту: «Строительство ВЛ 0,4 кВ с установкой ПУ. Реконструкция ВЛ 0,4 кВ № 2 для электроснабжения деревни Болгары (4500097729)».

Срок: 49 лет.

2. Утвердить границы публичного сервитута земельного участка, указанного в п. 1 настоящего распоряжения, согласно прилагаемой схеме расположения границ публичного сервитута.

3. Срок, в течение которого использование указанного в п. 1 настоящего распоряжения земельного участка в соответствии с их разрешенным использованием будет невозможно или существенно затруднено в связи с осуществлением сервитута – не установлен.

4. Порядок установления зон с особыми условиями использования территорий и содержание ограничений прав на земельные участки в границах таких зон установлен Постановлением Правительства РФ от 24.02.2009 № 160 «О порядке установления охранных зон объектов электросетевого хозяйства и особых условий использования земельных участков, расположенных в границах таких зон».

5. Плата за публичный сервитут устанавливается в соответствии с Федеральным законом от 29.07.1998 № 135-ФЗ «Об оценочной деятельности в Российской Федерации» и методическими рекомендациями, утверждёнными приказом Минэкономразвития России от 04.06.2019 № 321, а также в приложении № 2 к настоящему распоряжению.

6. Комитету имущественных отношений администрации Пермского муниципального округа в течение 5 рабочих дней со дня подписания настоящего распоряжения:

6.1. направить настоящее распоряжение в Управление Федеральной службы государственной регистрации, кадастра и картографии по Пермскому краю;

6.2. направить настоящее распоряжение в ПАО «Россети Урал»;

6.3. разместить настоящее распоряжение на официальном сайте Пермского муниципального округа в информационно-телекоммуникационной сети «Интернет» (www.permokrug.ru).

7. ПАО «Россети Урал» привести земельные участки в состояние пригодное для использования в соответствии с разрешенным использованием в срок не позднее 3 (трех) месяцев после завершения строительства или эксплуатации инженерного сооружения, для размещения которого был установлен публичный сервитут.

8. Настоящее распоряжение вступает в силу со дня его подписания.

9. Контроль исполнения распоряжения возложить на заместителя председателя комитета М.В. Королеву.

Председатель комитета



Е.А. Демидова

СХЕМА РАСПОЛОЖЕНИЯ ГРАНИЦ ПУБЛИЧНОГО СЕРВИТУТА

«Строительство ВЛ 0,4 кВ с установкой ПУ. Реконструкция ВЛ 0,4 кВ № 2 для электроснабжения деревни Болгары (4500097729)»

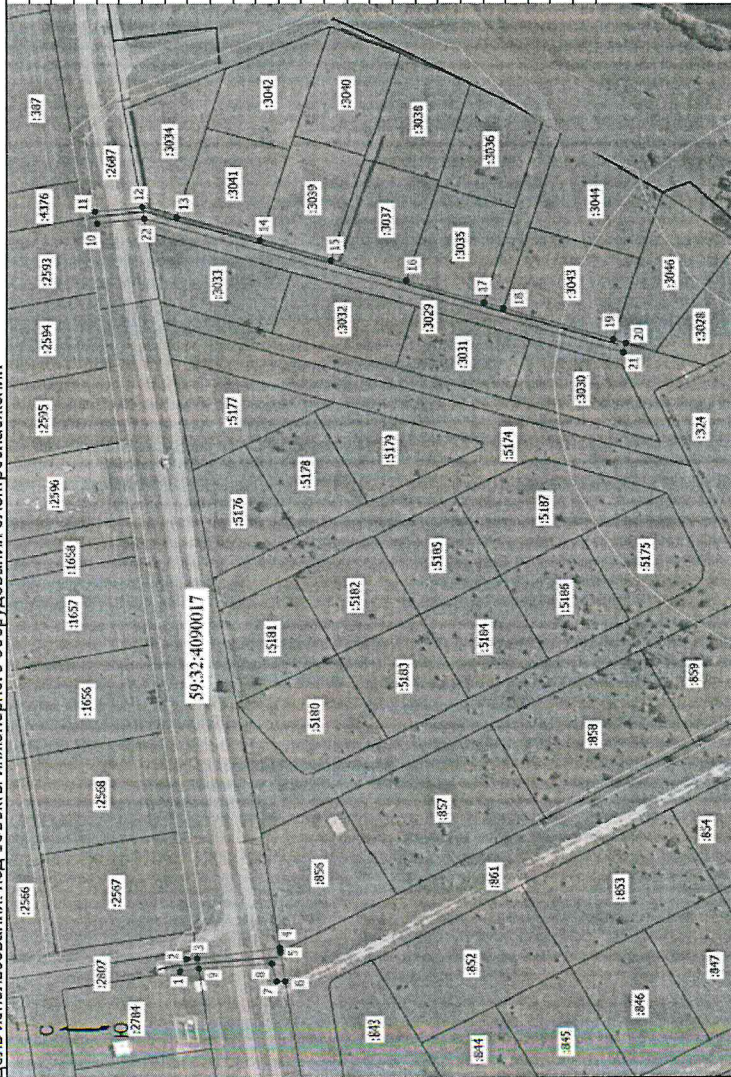
Местоположение объекта: Пермский край, Пермский муниципальный округ, д. Болгары

Площадь земель или части земельного участка, кв.м.: 630

Категория земель: земли сельскохозяйственного назначения

Вид разрешенного использования земельного участка: -

Цель использования: под объекты инженерного оборудования электроснабжения



Масштаб 1:1500

Условные обозначения:

- Граница кадастрового квартала
- Граница земельного участка, согласно сведениям из ЕГРН
- Граница зоны с особыми условиями использования
- Граница публичного сервитута
- Граница сооружения, планируемого к строительству
- 59:32:4090017 - Номер кадастрового квартала
- :5181 - Кадастровый номер земельного участка
- 1 - Обозначение новой характерной точки

| Координаты характерных точек (МСК-59, зона 2) | | |
|---|-----------|------------|
| № п/п | X | Y |
| 1 | 500850,79 | 2207219,96 |
| 2 | 500848,87 | 2207223,96 |
| 3 | 500845,89 | 2207224,12 |
| 4 | 500821,83 | 2207227,23 |
| 5 | 500821,66 | 2207226,06 |
| 6 | 500820,26 | 2207216,76 |
| 7 | 500822,79 | 2207216,77 |
| 8 | 500824,20 | 2207222,32 |
| 9 | 500845,43 | 2207220,82 |
| 1 | 500850,79 | 2207219,96 |
| 10 | 500875,16 | 2207455,30 |
| 11 | 500875,69 | 2207459,04 |
| 12 | 500861,82 | 2207460,41 |
| 13 | 500851,69 | 2207457,32 |
| 14 | 500827,59 | 2207449,98 |
| 15 | 500806,88 | 2207443,68 |
| 16 | 500785,36 | 2207437,13 |
| 17 | 500762,52 | 2207430,18 |
| 18 | 500756,78 | 2207428,43 |
| 19 | 500724,44 | 2207418,60 |
| 20 | 500720,83 | 2207417,49 |
| 21 | 500721,52 | 2207414,63 |
| 22 | 500861,21 | 2207456,88 |
| 10 | 500875,16 | 2207455,30 |

**Расчет платы
за публичный сервитут**

Плата за публичный сервитут рассчитана в соответствии с п. 4 ст. 39.46 Земельного кодекса Российской Федерации на часть земельных участков:

1. с кадастровым номером **59:32:4090017:2807**:
 - Площадь земельного участка – 34816 кв.м.
 - Площадь земельного участка, обремененного сервитутом – 15 кв.м.
 - Кадастровая стоимость земельного участка – 6 805 691,86 руб.
 - Кадастровая стоимость земельного участка за кв.м. – 195,48 руб/кв.м.
 - Срок публичного сервитута – 49 лет
 - Стоимость платы за сервитут: $15 * 195,48 * 49 * 0,01\% = 14,37$ руб.
2. в кадастровом квартале **59:32:4090017**:
 - Площадь земельного участка, обремененного сервитутом – 114 кв.м.
 - Удельный показатель кадастровой стоимости – 278,62 руб/кв.м.
 - Срок публичного сервитута – 49 лет
 - Стоимость платы за сервитут: $114 * 278,62 * 49 * 0,01\% = 155,64$ руб.

Размер платы за весь срок сервитута – 170,01 рублей (Сто семьдесят рублей 01 копейка), без учета НДС.

**Платежные реквизиты
для внесения платы за публичный сервитут**

ИНН 5948066481

КПП 594801001

Наименование получателя Управление Федерального казначейства по Пермскому краю (Комитет имущественных отношений администрации Пермского муниципального округа)

Казначейский счет 03100643000000015600

Единый казначейский счет 40102810145370000048

Отделение Пермь Банка России // УФК по Пермскому краю г. Пермь

БИК 015773997

ОКТМО 57546000

назначение платежа плата за публичный сервитут распоряжение от 14.02.2025 № 446

КБК 542 1 11 05 410 14 0000 120